

АДМИНИСТРАЦИЯ ГОРОДСКОГО ОКРУГА ШАТУРА МОСКОВСКОЙ ОБЛАСТИ

ПОСТАНОВЛЕНИЕ

26.04.2021 № 844

об установлении публичного сервитута в порядке главы V.7. Земельного кодекса Российской Федерации по адресу (местоположение): Российская Федерация, Московская область, г. Шатура, ул. Школьная, вблизи д.21, в пользу ГУП МО "Электросеть" в целях размещения объекта электросетевого хозяйства - трансформаторная подстанция ТП-Ш-94

В соответствии с Земельным кодексом Российской Федерации, Федеральным законом от 06.10.2003 № 131-ФЗ «Об общих принципах организации местного самоуправления в Российской Федерации», Законом Московской области № 23/96- ОЗ «О регулировании земельных отношений в Московской области», руководствуясь Решением Совета депутатов Городского округа Шатура Московской области от 06.11.2020 №3/5 «Об избрании главы Городского округа Шатура Московской области и утверждении Положения об администрации Городского округа Шатура Московской области», учитывая ходатайство ГУП МО "Электросеть" от 18.03.2021 № P001-8366740150-43683179,

ПОСТАНОВЛЯЮ:

1. Установить публичный сервитут на срок 588 месяцев в отношении земель, государственная собственность на которые не разграничена и земельных участков, согласно приложению № 1 к настоящему Постановлению, в пользу ГУП МО "Электросеть", в целях размещения объекта электросетевого хозяйства - трансформаторная подстанция ТП-Ш-94, в границах в соответствии с приложением №1 «Описание местоположения границ зоны публичного сервитута» к настоящему Постановлению.

Порядок установления зон с особыми условиями использования территории определен Постановлением Правительства Российской Федерации от 24.02.2009 г. №160 "О порядке установления охранных зон объектов электросетевого хозяйства и особых условий использования земельных участков, расположенных в границах таких зон". График проведения работ при эксплуатации, капитальном и (или) текущем ремонте трансформаторной подстанции ТП-Ш-94 с кадастровым номером 50:31:0000000:56330 местоположением: Московская область, г. Шатура, ул. Школьная, вблизи д.21, определяется приказом АО «Мособлэнерго» от 30.06.2020 №1-155/20 «Об утверждении Регламента выполнения программы капитального ремонта объектов электросетевого хозяйства АО «Мособлэнерго».

Обязать ГУП МО "Электросеть" привести земли и земельные участки, указанные в п.1 настоящего Постановления, в состояние, пригодное для использования, в срок не позднее чем 3 (три) месяца после завершения эксплуатации, капитального и (или) текущего ремонта инженерного сооружения.

2. Администрации в течение 5 рабочих дней направить копию настоящего Постановления в Управление Федеральной службы государственной регистрации, кадастра и картографии по Московской области для внесения сведений об установлении публичного сервитута в отношении земельных участков, указанных в пункте 1 настоящего Постановления, в Единый государственный реестр недвижимости.

3. Администрации в течение 5 рабочих дней опубликовать настоящее Постановление (без сведений о границах публичного сервитута) в информационной газете "Ленинская Шатура" и разместить на официальном информационном сайте администрации - <https://www.shatura.ru/>. В течение 5 рабочих дней направить копию настоящего Постановления правообладателям земельных участков, в отношении которых принято решение об установлении публичного сервитута.

4. Комитету по управлению имуществом администрации Городского округа Шатура Московской области в течение 5 рабочих дней направить обладателю публичного сервитута копию настоящего Постановления, сведения о лицах, являющихся правообладателями земельных участков, сведения о лицах, подавших заявления об учете их прав (обременений прав) на земельные участки, способах связи с ними, копии документов, подтверждающих права указанных лиц на земельные участки.

5. Контроль за выполнением настоящего Постановления возложить на А.С. Глухову.

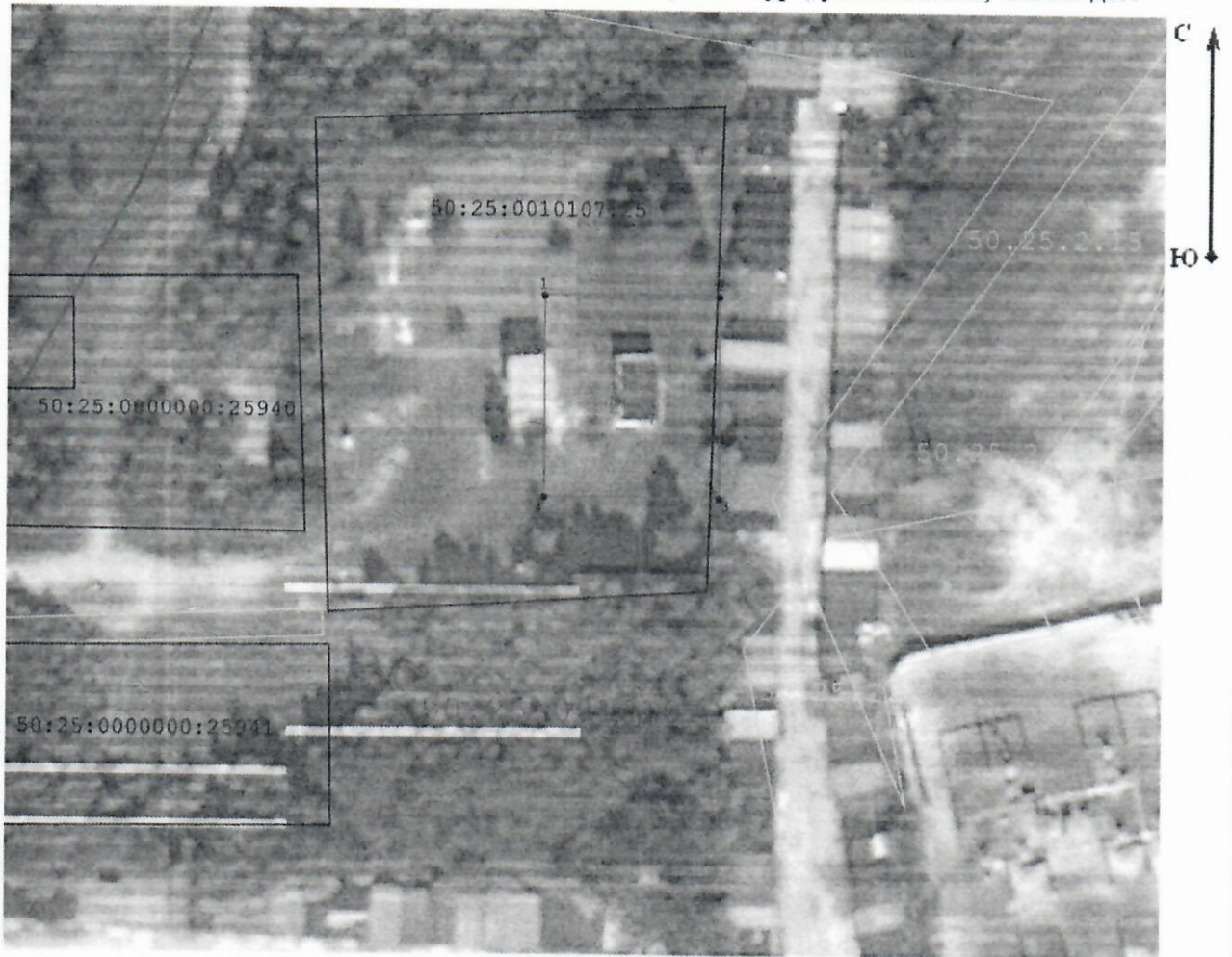
Глава Городского округа

А.В. Артюхин

**Приложение №1
к Постановлению
от 26.04.2021 №844**






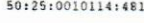


№	Кадастровый номер земельного участка	Адрес
1	2	6
1	50:25:0010107:25	обл. Московская, р-н Шатурский, г. Шатура, (район северных гаражей)

Графическое описание местоположения границ публичного сервитута трансформаторной подстанции, расположенной по адресу: Московская область, г. Шатура, ул. Школьная, вблизи д.21



Масштаб 1:1 000

Условные обозначения:

-  - граница объекта землеустройства (публичный сервитут)
-  - характерная точка границы объекта землеустройства (публичный сервитут)
-  - граница земельного участка по сведениям ЕГРН
-  - граница объекта капитального строительства по сведениям ЕГРН
-  - граница ЗОУИТ
-  - кадастровый номер земельного участка по сведениям ЕГРН
-  - кадастровый номер объекта капитального строительства по сведениям ЕГРН
-  - обозначение границы кадастровых делений

Подпись _____



Животягина Н.Н. Дата "14" декабря 2020 г.

Графическое описание местоположения границ публичного сервитута трансформаторной подстанции, расположенной по адресу: Московская область, г.Шатура, ул.Школьная, вблизи д.21

Местоположение объекта		Российская Федерация, Московская		
Система		МСК 50, зона 2		
Площадь ограничения				773 кв.м.
Перечень характерных точек				
Обозначение характерных точек границы	Координаты, м		Метод определения координат характерной точки	Средняя квадратическая погрешность положения характерной точки (Mt), м
	X	Y		
1	2	3	4	5
1	450 177,51	2 316 287,55	Аналитический метод	Mt =0,10
2	450 177,51	2 316 313,34	Аналитический метод	Mt =0,10
3	450 147,53	2 316 313,34	Аналитический метод	Mt =0,10
4	450 147,53	2 316 287,55	Аналитический метод	Mt =0,10